



บทที่ 1

บทนำ

ชื่อโครงการ นิคมอุตสาหกรรมในพื้นที่เขตพัฒนาเศรษฐกิจพิเศษจังหวัดสระแก้ว

สถานที่ตั้ง ตำบลป่าไร่ อำเภออรัญประเทศ จังหวัดสระแก้ว

ชื่อเจ้าของโครงการ การนิคมอุตสาหกรรมแห่งประเทศไทย

สถานที่ติดต่อ ตำบลป่าไร่ อำเภออรัญประเทศ จังหวัดสระแก้ว

จัดทำโดย บริษัท เทคนิคล้างสิ่งแวดล้อมไทย จำกัด

โครงการได้รับความเห็นชอบในรายงานการประเมินผลกระทบสิ่งแวดล้อม

เมื่อวันที่ 20 มกราคม 2560 ตามหนังสือเห็นชอบเลขที่ ทส (กवल) 1005/ว736

โครงการได้นำเสนอรายงานผลการปฏิบัติตามมาตรการฯ ครึ่งสุดท้าย

รายงานผลการปฏิบัติตามมาตรการฯ (ระยะดำเนินการ) ฉบับเดือนกรกฎาคม-ธันวาคม 2565 นำส่งให้กับหน่วยงานอนุญาต ได้แก่ การนิคมอุตสาหกรรมแห่งประเทศไทย เมื่อเดือนมกราคม 2566

รายละเอียดโครงการ ดังนี้





1.1 ความเป็นมาของโครงการ

นิคมอุตสาหกรรมในพื้นที่เขตพัฒนาเศรษฐกิจพิเศษ จังหวัดสระแก้ว ตั้งอยู่ที่ ตำบลป่าไร่ อำเภอ อรัญประเทศ จังหวัดสระแก้ว การจัดตั้งเขตพัฒนาเศรษฐกิจพิเศษขึ้นเพื่อส่งเสริมการค้าและการลงทุนการค้าเสรี ภายใต้กรอบอาเซียน และข้อตกลงภายใต้ระบบเศรษฐกิจอื่น และจากการค้าบริเวณพรมแดนระหว่างประเทศไทย กับประเทศเพื่อนบ้านที่ระบุให้พื้นที่ที่กำหนดให้เป็นเขตพัฒนาเศรษฐกิจพิเศษ

โดยได้รับความเห็นชอบจากสำนักงานนโยบายและแผนทรัพยากรธรรมชาติและสิ่งแวดล้อม (สผ.) ตามหนังสือเลขที่ ทส (กวล) 1005/ว736 ลงวันที่ 20 มกราคม 2560 โดยโครงการต้องปฏิบัติตามมาตรการ ป้องกันและแก้ไขผลกระทบสิ่งแวดล้อมและมาตรการติดตามตรวจสอบผลกระทบสิ่งแวดล้อมที่กำหนดไว้ อย่างเคร่งครัด

ดังนั้นเพื่อตระหนักถึงการดำเนินงานด้านสิ่งแวดล้อม การนิคมอุตสาหกรรมแห่งประเทศไทย จึงได้มอบหมายให้ บริษัท เทคนิคสิ่งแวดล้อมไทย จำกัด ซึ่งเป็นนิติบุคคล และห้องปฏิบัติการวิเคราะห์คุณภาพ สิ่งแวดล้อมที่ขึ้นทะเบียนกับกรมโรงงานอุตสาหกรรม กระทรวงอุตสาหกรรม ทะเบียนเลขที่ ว-236 และได้รับการ รับรองมาตรฐานสากล มอก. 17025:2017 จากสำนักงานมาตรฐานผลิตภัณฑ์อุตสาหกรรมเป็นผู้ดำเนินการ ติดตามตรวจสอบผลกระทบสิ่งแวดล้อมและจัดทำรายงานผลการปฏิบัติตามมาตรการป้องกันและแก้ไข ผลกระทบสิ่งแวดล้อมและมาตรการติดตามตรวจสอบผลกระทบสิ่งแวดล้อม (ระยะดำเนินการ) ของนิคม อุตสาหกรรมในพื้นที่เขตพัฒนาเศรษฐกิจพิเศษ จังหวัดสระแก้ว เพื่อเสนอต่อหน่วยงานที่เกี่ยวข้องทุก 6 เดือน สำหรับรายงานฉบับนี้รายงานฉบับที่ 1 ประจำปี 2566 (ประจำเดือนมกราคม-มิถุนายน 2566)

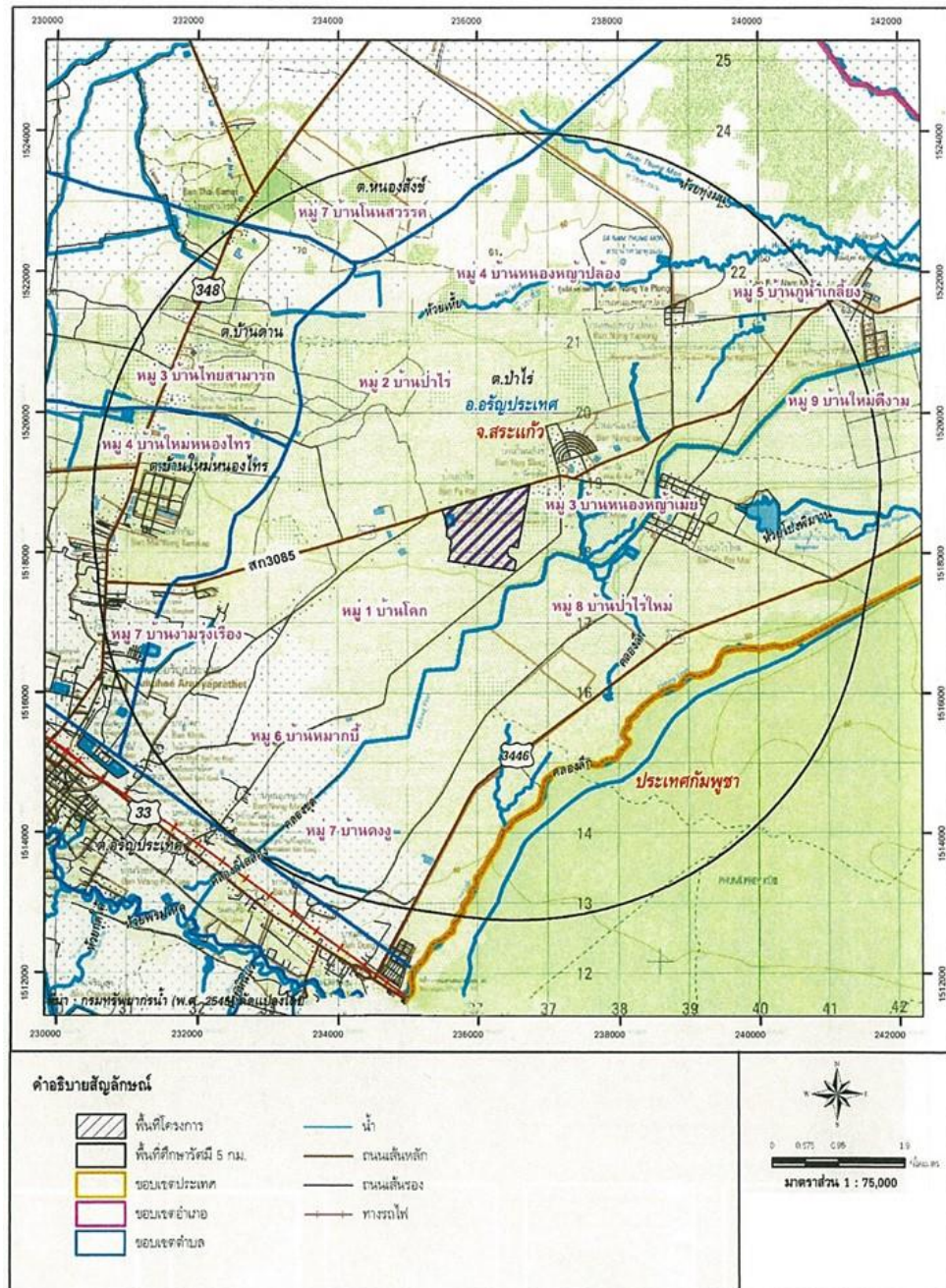


1.2 ที่ตั้งโครงการ

โครงการนิคมอุตสาหกรรมในพื้นที่เขตพัฒนาเศรษฐกิจพิเศษจังหวัดสระแก้ว ตั้งอยู่ในเขตตำบลป่าไร่ อำเภอรัญประเทศ จังหวัดสระแก้ว มีพื้นที่โครงการประมาณ 660.55 ไร่ (แสดงที่ตั้งโครงการดังรูปที่ 1.2-1 โดยมีเขตติดต่อกับพื้นที่รอบโครงการมีดังนี้

ทิศเหนือ	ติดต่อกับ	ทางหลวงชนบท สก.3085
ทิศใต้	ติดต่อกับ	คลองสาธารณประโยชน์ที่ไม่มีสภาพเป็นคลองแล้ว
ทิศตะวันออก	ติดต่อกับ	พื้นที่เกษตรกรรม ไร่อ้อย และบางส่วนเป็นพื้นที่กร้าง
ทิศตะวันตก	ติดต่อกับ	พื้นที่เกษตรกรรม ไร่อ้อย และคลองสาธารณประโยชน์ที่ไม่มีสภาพเป็นคลองแล้ว

การเดินทางเข้าสู่พื้นที่โครงการ สามารถเดินทางได้อย่างสะดวกด้วยรถยนต์ โดยหากเริ่มเดินทางจากกรุงเทพมหานครไปยังจังหวัดสระแก้ว เดินทางโดยใช้ทางหลวงแผ่นดินหมายเลข 33 ประมาณ 50 กิโลเมตร จะมาถึงอำเภอรัญประเทศ จากนั้นเลี้ยวซ้ายเข้าทางหลวงหมายเลข 348 ตรงไปประมาณ 2.5 กิโลเมตร แล้วเลี้ยวขวาเข้าทางหลวงชนบท สก.3085 เดินทางต่อไปอีกประมาณ 5 กิโลเมตร จะพบพื้นที่โครงการอยู่ด้านขวามือ



ที่มา : รายงานการประเมินผลกระทบสิ่งแวดล้อม โครงการนิคมอุตสาหกรรมในพื้นที่เขตพัฒนาเศรษฐกิจพิเศษจังหวัดสระแก้ว, เมษายน 2560



รูปที่ 1.2-1 ตำแหน่งที่ตั้งโครงการ



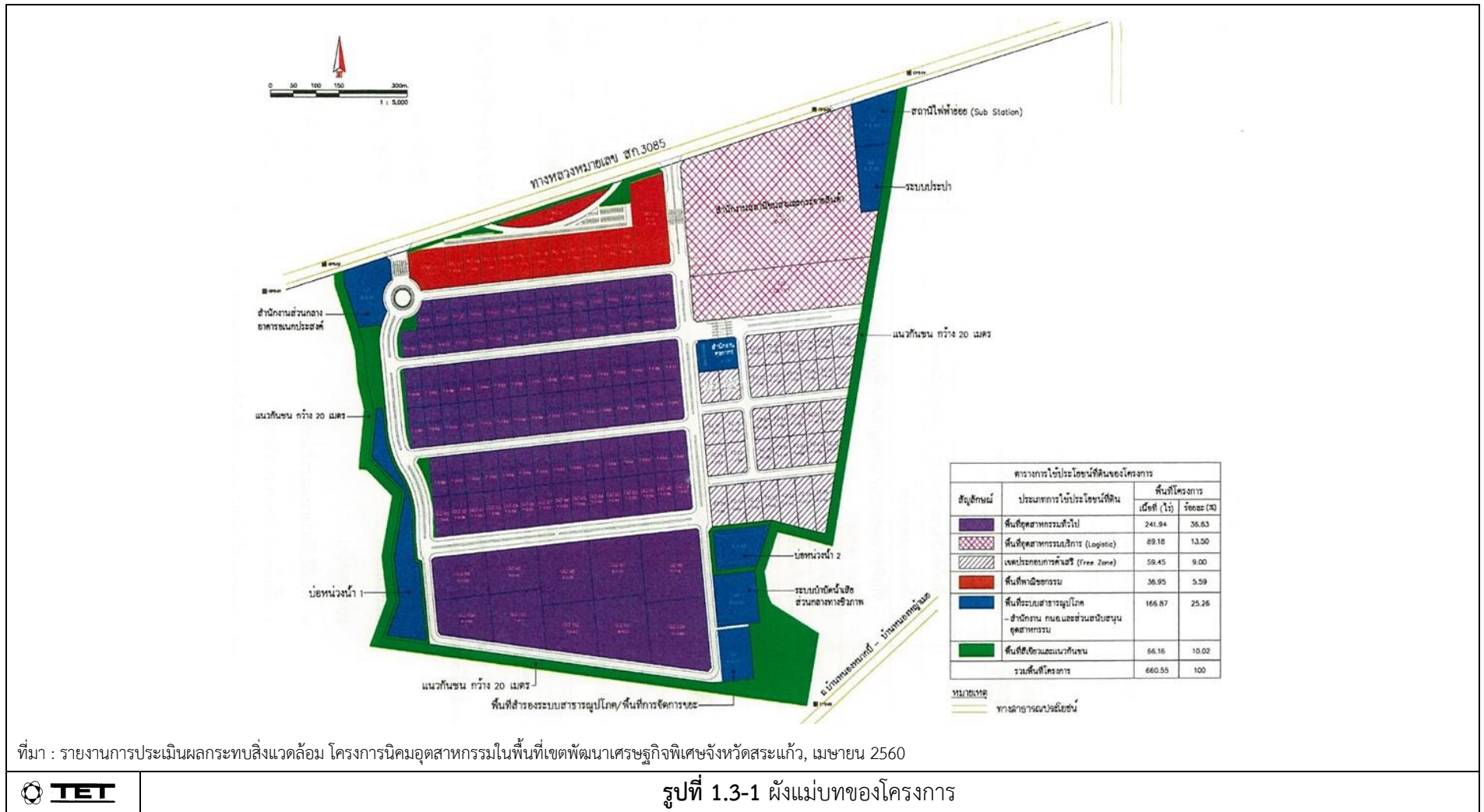
1.3 การใช้ประโยชน์ที่ดิน

โครงการนิคมอุตสาหกรรมในพื้นที่เขตพัฒนาเศรษฐกิจพิเศษจังหวัดสระแก้ว แสดงดังตารางที่ 1.3-1 และผังแม่บทโครงการแสดงดังรูปที่ 1.3-1

ตารางที่ 1.3.1 การใช้ประโยชน์พื้นที่โครงการ

สัญลักษณ์	รายละเอียด	พื้นที่ (ไร่)	สัดส่วน (ร้อยละ)
	1. พื้นที่อุตสาหกรรม	390.57	59.13
	- พื้นที่อุตสาหกรรมทั่วไป	241.94	36.63
	- พื้นที่อุตสาหกรรมบริการ (Logistic)	89.18	13.50
	- พื้นที่เขตประกอบการเสรี (Free Zone)	59.45	9.00
	2. พื้นที่พาณิชย์กรรม	36.95	5.59
	3. พื้นที่ระบบสาธารณูปโภค	166.87	25.26
	- พื้นที่ศุลกากร	3.47	0.53
	- พื้นที่สำนักงาน กนอ./อาคารเอนกประสงค์	6.50	0.98
	- พื้นที่ระบบประปา	4.58	0.69
	- พื้นที่สำรองระบบสาธารณูปโภค/พื้นที่สำรองระบบรวบรวมและกำจัดขยะ	4.59	0.69
	- พื้นที่ระบบบำบัดน้ำเสียส่วนกลางทางชีวภาพ	6.15	0.93
	- พื้นที่บ่อน้ำแห่งชาติ 1 และ 2	16.27	2.46
	- พื้นที่สถานีไฟฟ้าย่อย	5.22	0.79
	- พื้นที่ระบบถนน	120.09	18.18
	4. พื้นที่สีเขียวและแนวกันชน	66.16	10.02
	- พื้นที่แนวกันชน	40.40	6.12
	• พื้นที่สีเขียวตามแนวกันชน	24.15	3.66
	• พื้นที่คลองและถนนบริการ	16.25	2.46
	- พื้นที่สีเขียวอื่น ๆ	25.76	3.90
รวมพื้นที่โครงการทั้งหมด		660.55	100.00

ที่มา : การนิคมอุตสาหกรรมแห่งประเทศไทย, 2560





1.4 รายละเอียดโครงการโดยสังเขป

1.4.1 กลุ่มอุตสาหกรรมเป้าหมาย

โครงการจะคัดเลือกโรงงานอุตสาหกรรมที่จะเข้ามาตั้งในพื้นที่โครงการโดยจะพิจารณาโรงงานตามอุตสาหกรรม กลุ่มเป้าหมาย โดยในพื้นที่เขตพัฒนาเศรษฐกิจพิเศษสระแก้ว มีจำนวน 12 กลุ่มกิจการ ดังนี้

- (1) อุตสาหกรรมการเกษตร ประมง และกิจการที่เกี่ยวข้อง
- (2) อุตสาหกรรมสิ่งทอ เครื่องนุ่งห่ม และเครื่องหนัง
- (3) อุตสาหกรรมผลิตเครื่องเรือน
- (4) อุตสาหกรรมอัญมณีและเครื่องประดับ
- (5) การผลิตเครื่องมือแพทย์
- (6) อุตสาหกรรมยานยนต์ เครื่องจักรและชิ้นส่วน
- (7) อุตสาหกรรมเครื่องใช้ไฟฟ้าและอิเล็กทรอนิกส์
- (8) การผลิตพลาสติก
- (9) การผลิตยา
- (10) กิจการโลจิสติกส์
- (11) นิคมหรือเขตอุตสาหกรรม
- (12) กิจการเพื่อสนับสนุนการท่องเที่ยว

1.4.2 กลุ่มอุตสาหกรรมห้ามตั้ง

ประเภทกลุ่มอุตสาหกรรมที่ห้ามเข้ามาตั้งในพื้นที่โครงการ ได้แก่

- (1) โรงงานผลิตเยื่อกระดาษจากพืช
- (2) โรงงานผลิตปุ๋ยหรือสารป้องกันศัตรูพืช
- (3) โรงงานผลิต ซ่อมแซม ดัดแปลง วัตถุระเบิด หรือเปลี่ยนลักษณะอาวุธปืนเครื่องกระสุนปืน วัตถุระเบิด อาวุธหรือสิ่งอื่นใดที่มีอำนาจในการประหารหรือทำลายให้หมดสมรรถภาพในทำนองเดียวกับอาวุธปืน เครื่องกระสุนปืน หรือวัตถุระเบิด และรวมถึงสิ่งประกอบของสิ่งดังกล่าว

- (4) อุตสาหกรรมถลุงแร่และอุตสาหกรรมแยกแร่
- (5) โรงกลั่นปิโตรเลียม
- (6) โรงงานประกอบกิจการเกี่ยวกับผลิตภัณฑ์จากปิโตรเลียม ถ่านหิน หรือลิกไนต์
- (7) โรงไฟฟ้าพลังงานความร้อนทุกประเภท
- (8) โรงงานประกอบกิจการเกี่ยวกับซีเมนต์ ปูนขาว หรือปูนปลาสเตอร์อย่างใดอย่างหนึ่ง



- (9) โรงงานที่ประกอบกิจการฟอกย้อมสีหรือแต่งสำเร็จด้วยหรือสิ่งทอ
- (10) โรงงานหมัก ข้าแกละ อบ ปั่นหรือบด ฟอก ชัดและแต่งสำเร็จ อัดให้เป็นลายยูน หรือเคลือบสี
- หนังสือตัว
- (11) โรงงานสาาง ฟอก ฟอกสี ย้อมสี หรือแต่งขนสัตว์
- (12) โรงงานทำผลิตภัณฑ์อาหารสำเร็จรูปจากกระดูกสัตว์
- (13) โรงงานทำอาหารจากสัตว์น้ำและบรรจุในภาชนะกระป๋องโลหะ
- (14) โรงงานทำน้ำมันพืช หรือสัตว์ หรือไขมันจากสัตว์ให้บริสุทธิ์
- (15) โรงงานทำอาหารหรือเครื่องดื่มจากผัก พืช หรือผลไม้ และบรรจุในภาชนะโลหะ
- (16) โรงงานทำกลูโคส เดกซ์โทรส ฟรักโทส หรือผลิตภัณฑ์อื่นๆ ที่คล้ายคลึงกัน
- (17) โรงงานต้มกลั่น หรือผลิตสุรา
- (18) โรงงานผลิตเอทิลแอลกอฮอล์
- (19) โรงงานทำเบียร์
- (20) โรงงานทำน้ำอัดลม
- (21) โรงงานประกอบกิจการเกี่ยวกับสี (Paints) น้ำมันชักเงา เซลแล็ก แล็กเกอร์ หรือผลิตภัณฑ์สำหรับใช้ยาหรืออุด
- (22) โรงงานทำสบู่ที่เริ่มต้นการผลิตจากน้ำมันพืช หรือสัตว์ หรือไขมันสัตว์
- (23) โรงงานทำน้ำมันหล่อลื่น และ/หรือจาระบีจากน้ำมันหล่อลื่นที่ใช้แล้ว
- (24) โรงงานทำหม้อเก็บพลังงานไฟฟ้าหรือหม้อกำเนิดไฟฟ้าชนิดน้ำ หรือชนิดแห้ง รวมถึงชิ้นส่วนของผลิตภัณฑ์ดังกล่าว
- (25) โรงงานรับซื้อหม้อเบตเตอร์รีเก่าเพื่อนำมาหลอมใหม่
- (26) โรงงานที่มีกระบวนการผลิตหรือมีการเผาไหม้เชื้อเพลิงและมีระบบการระบายออกทางปล่อง (Stack)
- (27) โรงงานอุตสาหกรรมเหล็ก หรือเหล็กกล้าขั้นต้นและขั้นกลาง

1.4.3 สถานภาพของโครงการในปัจจุบัน

ปัจจุบันมีจำนวนผู้ประกอบการภายในนิคมอุตสาหกรรมในพื้นที่เขตพัฒนาเศรษฐกิจพิเศษจังหวัดสระแก้ว จำนวน 3 บริษัท ดังนี้

1. บริษัท ยูแอล อินเตอร์เนชันแนล อิมพอร์ต จำกัด ประกอบกิจการซื้อมา ขายไป นำเข้า ส่งออก แบ่งบรรจุ เสื้อผ้าใช้แล้ว รองเท้าใช้แล้ว อุปกรณ์ที่เกี่ยวข้องกับเสื้อผ้า เครื่องแต่งกายใช้แล้ว เครื่องใช้ในบ้าน ประเภทผ้า และของเล่นเด็กใช้แล้ว เครื่องหนังใช้แล้ว



2. บริษัท แชต โอ เอ็ม อินเตอร์เนชั่นแนล จำกัด ประกอบกิจการ บรรจุและแบ่งบรรจุเสื้อผ้าใช้แล้ว รองเท้าใช้แล้ว อุปกรณ์ที่เกี่ยวข้องกับเสื้อผ้าเครื่องแต่งกายใช้แล้ว รวมถึงการซื้อมาขายไปผลิตภัณฑ์ดังกล่าว

3. บริษัท เซเว่น สตาร์ อินเตอร์เนชั่นแนล จำกัด ประกอบธุรกิจค้าเสื้อผ้าสำเร็จรูปใช้แล้ว เครื่องหนัง เครื่องแต่งกาย รองเท้า สิ่งทอ

1.4.4 ระบบสาธารณูปโภคและสาธารณูปการ

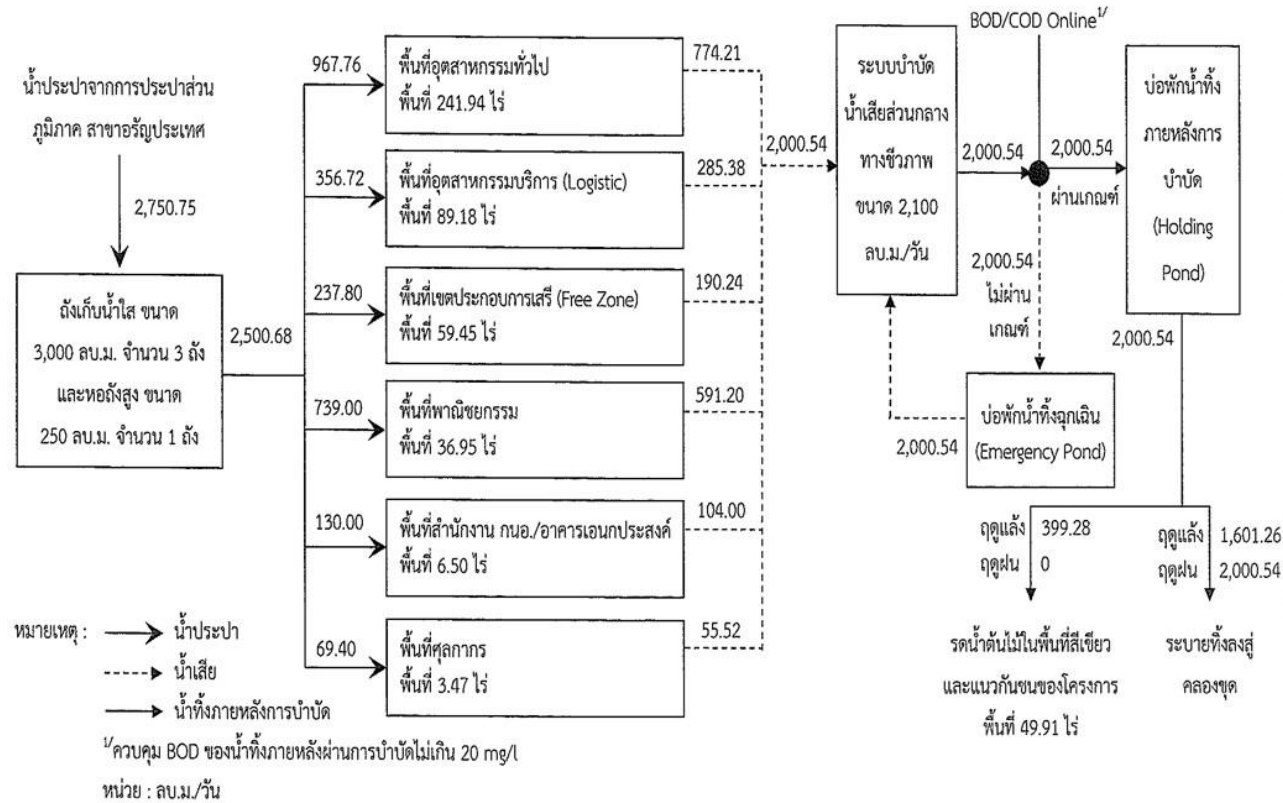
1.) ปริมาณความต้องการน้ำใช้

ปริมาณความต้องการน้ำใช้ สำหรับกิจกรรมแต่ละประเภทบริเวณพื้นที่อุตสาหกรรมทั่วไป, พื้นที่อุตสาหกรรมบริการ (Logistic), พื้นที่เขตประกอบการเสรี (Free Zone) พื้นที่พาณิชยกรรม, พื้นที่สำนักงาน กนอ./อาคารเอนกประสงค์ และพื้นที่อุตสาหกรรม รวมทั้งสิ้น 6.20 ลูกบาศก์เมตร/วัน รายละเอียดการใช้น้ำของโครงการแสดงดังตารางที่ 1.4.4-1 สำหรับผังสมดุลน้ำ (Water Balance) ของทั้งโครงการแสดงดังรูปที่ 1.4.4-1

ตารางที่ 1.4.4-1 ปริมาณการใช้น้ำของโครงการ

ลำดับ	การใช้ประโยชน์พื้นที่	ปริมาณการใช้น้ำ (ลบ.ม./เดือน)					
		ม.ค.	ก.พ.	มี.ค.	เม.ย.	พ.ค.	มิ.ย.
1.	พื้นที่อุตสาหกรรมทั่วไป	-	-	-	-	-	-
2.	พื้นที่อุตสาหกรรมบริการ (Logistic)	-	-	-	-	-	-
3.	พื้นที่เขตประกอบการเสรี (Free Zone)	155	340	230	151	174	146
4.	พื้นที่พาณิชยกรรม	-	-	-	-	-	-
5.	พื้นที่สำนักงาน กนอ./อาคารเอนกประสงค์	22	35	19	30	13	16
6.	พื้นที่อุตสาหกรรม	-	-	-	-	-	-
รวมปริมาณน้ำใช้ทั้งหมด		177	375	249	181	187	162

ที่มา : ปริมาณการใช้น้ำในช่วงเดือนมกราคม-มิถุนายน 2566



ที่มา : รายงานการประเมินผลกระทบสิ่งแวดล้อม โครงการนิคมอุตสาหกรรมในพื้นที่เขตพัฒนาเศรษฐกิจพิเศษจังหวัดสระแก้ว, เมษายน 2560



2.) ระบบจ่ายน้ำประปา

น้ำประปาที่ใช้ในโครงการรับน้ำมาจากการประปาส่วนภูมิภาคสาขาอุบลราชธานี โดยวางท่อจ่ายน้ำประปาจากท่อสายหลักของการประปาภูมิภาค มาเก็บไว้ในถังเก็บน้ำในขนาด 3,000 ลูกบาศก์เมตร และท่อถึงสูงขนาด 250 ลูกบาศก์เมตร น้ำประปาจะจ่ายให้กับทุกพื้นที่ในโครงการและมีระบบเส้นท่อน้ำประปาเชื่อมถึงกันอย่างเป็นระบบ

3.) ระบบระบายน้ำและป้องกันน้ำท่วม

โครงการจัดให้มีระบบระบายน้ำ เป็น 2 ระบบ ได้แก่ ระบบระบายน้ำภายในโครงการ และระบบระบายน้ำภายนอกโครงการ ระบบระบายน้ำภายในโครงการจัดมีรางระบายน้ำบนถนนสายหลักและถนนสายรองและจะรวบรวมลงมาบ่อหน่วยน้ำฝังทึดตะวันตก (บ่อหน่วยน้ำแห่งที่ 1) จุน้ำได้ประมาณ 109,748 ลูกบาศก์เมตร และฝังทึดตะวันออก (บ่อหน่วยน้ำแห่งที่ 2) จุน้ำได้ประมาณ 57,854 ลูกบาศก์เมตร รูปที่ 1.4.4-2 ระบบระบายน้ำภายนอกโครงการ มี 2 แหล่ง ได้แก่ คูลำเลียงน้ำจากพื้นที่รับน้ำฝนโดยรอบนิคมมีทิศทางการไหลลงไปที่ตึดตะวันตกเฉียงใต้ สู่อำรางสาธารณะประโยชน์และไหลลงห้วยพรมโหด และระบบระบายน้ำที่ออกจากโครงการลงคลองขุดเป็นเส้นทางน้ำแห่งเดียวที่ใกล้โครงการและมีความจุรับน้ำได้ 17 ลูกบาศก์เมตรต่อวินาที รูปที่ 1.4.4-3 เพียงพอสำหรับรับน้ำทั้งจากโครงการ ช่วงลำคลองขุดจะเชื่อมต่อการไหลของน้ำลงห้วยพรมโหดที่เป็นแหล่งน้ำธรรมชาติและไหลออกไปประเทศกัมพูชา



ที่มา : รายงานการประเมินผลกระทบสิ่งแวดล้อม โครงการนิคมอุตสาหกรรมในพื้นที่เขตพัฒนาเศรษฐกิจพิเศษจังหวัดสระแก้ว, เมษายน 2560



รูปที่ 1.4.4-2 พื้นที่รับน้ำฝนย่อยในแต่ละเส้นรางระบายน้ำ



ที่มา : รายงานการประเมินผลกระทบสิ่งแวดล้อม โครงการนิคมอุตสาหกรรมในพื้นที่เขตพัฒนาเศรษฐกิจพิเศษจังหวัดสระแก้ว, เมษายน 2560



รูปที่ 1.4.4-3 จุดระบายน้ำฝนและจุดระบายน้ำทิ้ง



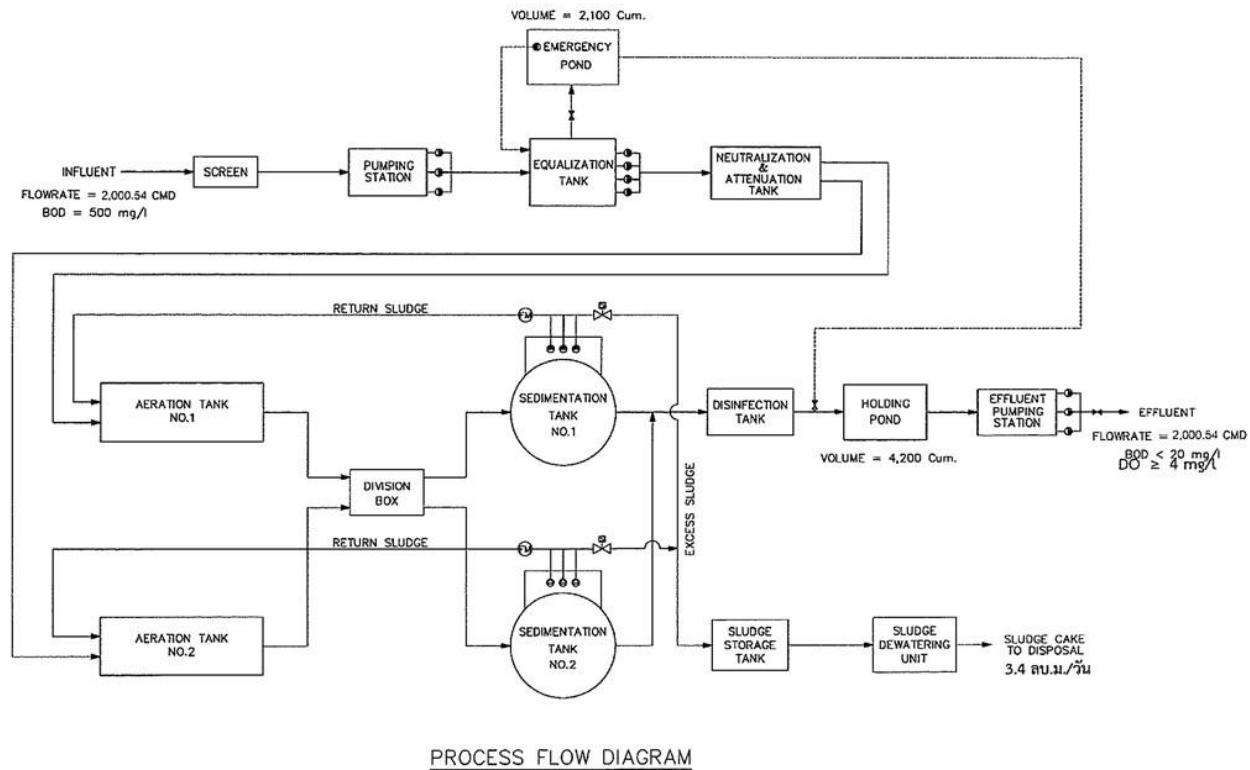
4.) ระบบบำบัดน้ำเสีย

ทางโครงการมอบหมายให้ บริษัท โกลบอล ยูทิลิตี้ เซอร์วิส จำกัด (GUSCO) ดูแลรักษาระบบบำบัดน้ำเสียของโครงการเป็นระยะเวลา 2 ปี โดยเริ่มตั้งแต่เดือนพฤศจิกายน 2562 เป็นต้นมา โดยระบบบำบัดน้ำเสียเป็นระบบบำบัดน้ำเสียทางชีวภาพ (Biological Treatment) แบบเติมอากาศ สามารถรองรับปริมาณน้ำเสียเกิดขึ้นสูงสุด 2,100 ลูกบาศก์เมตร/วัน แสดงดังรูปที่ 1.4-4-4 ในช่วงระหว่างเดือนมกราคม-มิถุนายน 2566 มีปริมาณน้ำเสียเข้าระบบโดยเฉลี่ย 5.39 ลูกบาศก์เมตร/วัน แสดงรายละเอียดดังตารางที่ 1.4.4-2

ตารางที่ 1.4.4-2 ปริมาณน้ำเสียเข้าระบบบำบัดน้ำเสียส่วนกลาง ระหว่างเดือนมกราคม-มิถุนายน 2566

เดือน/2566	ปริมาณน้ำเสีย (ลูกบาศก์เมตร/วัน)	ปริมาณน้ำเสีย (ลูกบาศก์เมตร/เดือน)
มกราคม	4.00	124
กุมภาพันธ์	8.77	272
มีนาคม	6.9	182
เมษายน	4.31	121
พฤษภาคม	4.49	139
มิถุนายน	3.89	117

ที่มา : นิคมอุตสาหกรรมในพื้นที่เขตพัฒนาเศรษฐกิจพิเศษจังหวัดสระแก้ว (เดือนมกราคม-มิถุนายน 2566)



ที่มา : รายงานการประเมินผลกระทบสิ่งแวดล้อม โครงการนาคมนอุตสาหกรรมในพื้นที่เขตพัฒนาเศรษฐกิจพิเศษจังหวัดสระแก้ว, เมษายน 2560



รูปที่ 1.4.4-4 ขั้นตอนการทำงานของระบบบำบัดน้ำเสียส่วนกลางของโครงการ



5.) การจัดการกากของเสีย

- มูลฝอยและสิ่งปฏิกูลฯ ที่เกิดขึ้นในพื้นที่อุตสาหกรรมและพื้นที่พาณิชย์กรรม/สำนักงานจัดให้มีถังรองรับมูลฝอย ขนาด 200 ลิตร วางไว้ตามจุดต่างๆ (ช่วงเดือนมกราคม-มิถุนายน 2566) มีปริมาณขยะมูลฝอยประมาณ 0.4 ลูกบาศก์เมตร/วัน) กำหนดให้มีการจัดการโดยให้ส่งไปกำจัดยังหน่วยงานที่ได้รับอนุญาตเข้ามาเก็บขนไปกำจัดอย่างถูกวิธี ปัจจุบันเทศบาลตำบลป่าไร่เข้ามาดำเนินการเก็บขนขยะมูลฝอยภายในพื้นที่โครงการก่อนนำไปกำจัดตามหลักสุขาภิบาล

- กากอุตสาหกรรมจากพื้นที่อุตสาหกรรม ได้แก่ ขยะหรือของเสียที่เกิดจากการประกอบกิจการโรงงาน โดยแบ่งออกเป็น 2 ประเภท คือ กากอุตสาหกรรมไม่อันตราย และกากอุตสาหกรรมอันตราย รายละเอียดดังนี้

ก) กากอุตสาหกรรมไม่อันตราย โครงการได้ดำเนินการควบคุมดูแลให้โรงงานในพื้นที่โครงการอนุญาตจากกรมโรงงานอุตสาหกรรมมารับนำไปกำจัดอย่างถูกวิธีต่อไป หรือคัดแยกจำหน่ายให้บริษัทรับซื้อของเก่า กรณีเป็นกากอุตสาหกรรมที่สามารถนำกลับไปใช้ประโยชน์ใหม่ได้

ข) กากอุตสาหกรรมอันตราย ได้แก่ สิ่งปฏิกูลหรือวัสดุที่ไม่ใช้แล้วที่มีองค์ประกอบ หรือปนเปื้อนผสม หรือปะปนกับสารอันตราย หรือมีคุณสมบัติที่เป็นอันตรายตามที่กฎหมายกำหนดไว้ โครงการได้ดำเนินการควบคุมดูแลให้โรงงานในพื้นที่โครงการทำการคัดแยกกากอุตสาหกรรมที่อันตราย พร้อมทั้งจัดเตรียมภาชนะที่เหมาะสมกับกากอุตสาหกรรมแต่ละประเภท ก่อนติดต่อให้หน่วยงาน รับกำจัดที่ได้รับอนุญาตจากกรมโรงงานอุตสาหกรรมเข้ามารับกำจัดอย่างถูกวิธีต่อไป รวมถึงต้องปฏิบัติตามกฎหมายเกี่ยวกับวิธีการจัดเก็บ ระยะเวลาการจัดเก็บไว้ในครอบครองก่อนส่งกำจัดตามประกาศกระทรวงอุตสาหกรรม เรื่องการกำจัดสิ่งปฏิกูลหรือวัสดุที่ไม่ใช้แล้ว พ.ศ. 2548

- กากตะกอนจากระบบบำบัดน้ำเสียของโครงการมีปริมาณ 426 กก./วัน หรือเท่ากับ 3.4 ลูกบาศก์เมตร/วัน โครงการจะส่งวิเคราะห์โดยการสกัดด้วยวิธี Waste Extraction Test (WET) ตามข้อกำหนดในประกาศกระทรวงอุตสาหกรรม เรื่องการกำจัดสิ่งปฏิกูลหรือวัสดุที่ไม่ใช้แล้ว พ.ศ. 2548 หากผลการวิเคราะห์พบว่า มีองค์ประกอบหรือคุณสมบัติเข้าข่ายเป็นของเสียอันตราย (Hazardous Waste Material) ตามประกาศกระทรวงอุตสาหกรรม พ.ศ. 2548 จะส่งให้หน่วยงานภายนอกที่ได้รับอนุญาตจากกรมโรงงานอุตสาหกรรมนำไปกำจัดต่อไป หากไม่เข้าข่ายเป็นของเสียอันตรายจะนำกลับไปใช้ประโยชน์ในการทำวัสดุปรับปรุงคุณภาพดินในพื้นที่โครงการต่อไป



6.) การคมนาคมขนส่ง

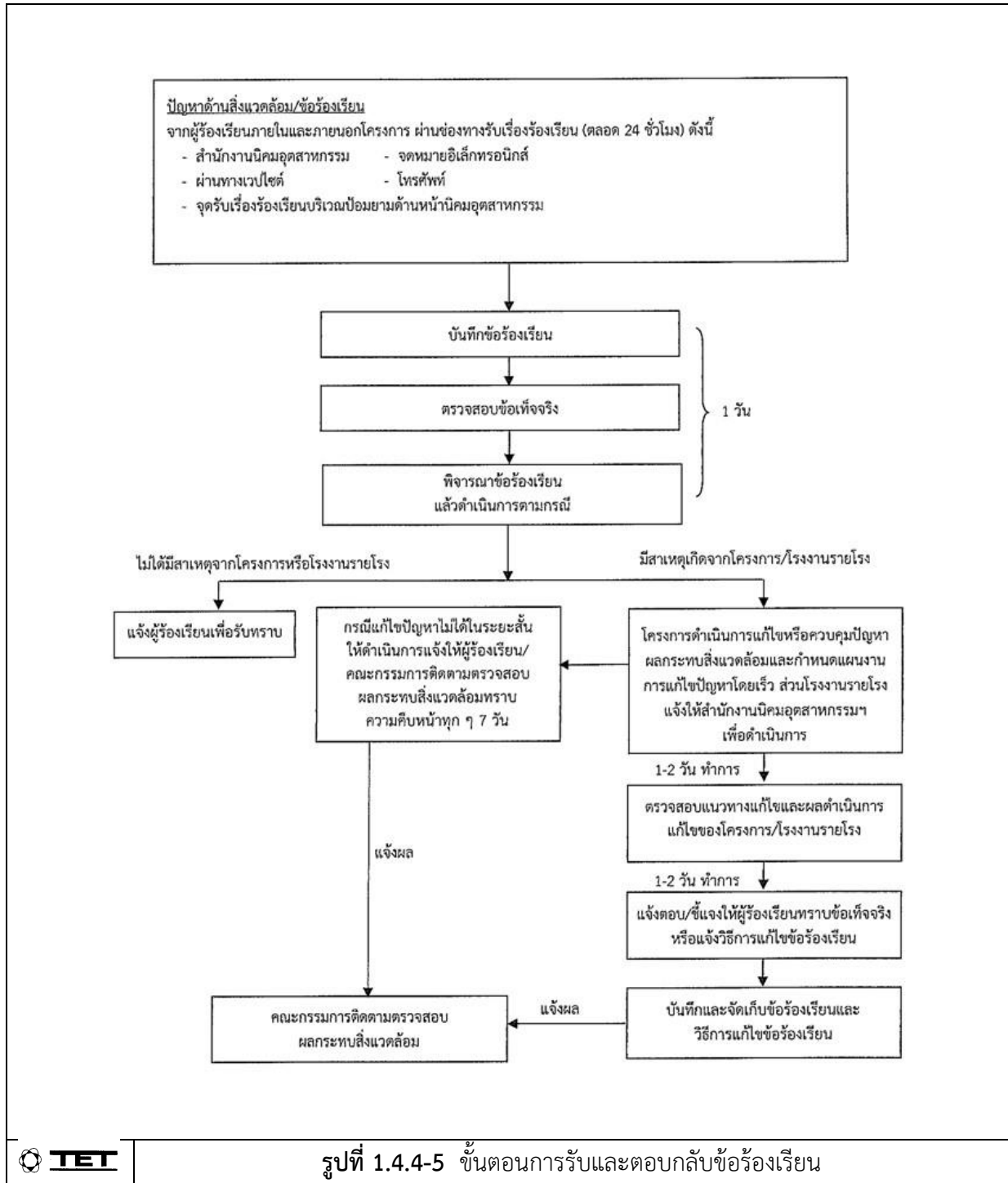
มีทางเข้า-ออก 2 ทาง บริเวณทางหลวงชนบท สก.3085 ภายในนิคมอุตสาหกรรมในพื้นที่เขตพัฒนาเศรษฐกิจพิเศษจังหวัดสระแก้ว ถนนสายหลักเป็นถนนลาดยางกว้าง 40 เมตร ถนนสายรองเป็นถนนลาดยางกว้าง 2.2 เมตร ความยาวของถนนรวม 6.4 กิโลเมตร มีพื้นที่ผิวจราจร 102,131 ตารางเมตร

7.) ระบบไฟฟ้า

โครงการรับไฟฟ้าจากการไฟฟ้าส่วนภูมิภาคอำเภอรัฐประเทศ จังหวัดสระแก้ว โดยตั้งสถานีไฟฟ้าแรงสูง 115/22 KV (SUBSTATION) เป็นแหล่งจ่ายกำลังไฟฟ้าหลักภายในโครงการ โดยทำหน้าที่ปรับมีสายส่งแรงดันไฟฟ้า 115 KV และระบบสายจำหน่ายแรงดันไฟฟ้า 22 KV เพื่อจ่ายไฟฟ้าให้กับโรงงานอุตสาหกรรม ระบบสาธารณูปการส่วนกลาง เขตพาณิชย์กรรมและสำนักงาน

8.) การรับเรื่องร้องเรียน

กำหนดให้มีช่องทางการร้องเรียนและขั้นตอนการปฏิบัติในการแก้ไขปัญหาข้อร้องเรียนไว้เป็นแนวทางปฏิบัติ ซึ่งได้มีการระบุผู้รับผิดชอบในการดำเนินการแต่ละขั้นตอน โดยผู้ร้องเรียนสามารถร้องเรียนผ่านวิธีการใดวิธีการหนึ่ง เช่น ร้องเรียนเป็นหนังสือร้องเรียนด้วยตนเองโดยวาจา ร้องเรียนทางโทรศัพท์ ร้องเรียนทางจดหมาย อิเล็กทรอนิกส์ หรือผ่านทางเว็บไซต์หรือจัดรับเรื่องร้องเรียนบริเวณป้อมยามด้านหน้าโครงการ เป็นต้น โดยกำหนดระยะเวลาการดำเนินการตรวจสอบเรื่องร้องเรียนให้แล้วเสร็จภายใต้กรอบระยะเวลาตามที่กำหนดไว้ ผังขั้นตอนการรับเรื่องร้องเรียน แสดงดังรูปที่ 1.4.4-5



รูปที่ 1.4.4-5 ขั้นตอนการรับและตอบกลับข้อร้องเรียน

ที่มา : รายงานการประเมินผลกระทบสิ่งแวดล้อม โครงการนิคมอุตสาหกรรมในพื้นที่เขตพัฒนาเศรษฐกิจพิเศษจังหวัดสระแก้ว, เมษายน 2560



1.5 สรุปการดำเนินงานในปัจจุบันของโครงการ

การดำเนินงานในปัจจุบันของโครงการนิคมอุตสาหกรรมในพื้นที่เขตพัฒนาเศรษฐกิจพิเศษจังหวัดสระแก้ว เทียบกับรายละเอียดที่เสนอไว้ในรายงานประเมินผลกระทบสิ่งแวดล้อมที่ผ่านมติเห็นชอบตามมติการประชุมคณะกรรมการสิ่งแวดล้อมแห่งชาติ ครั้งที่ 5/2557 ตามหนังสือเห็นชอบเลขที่ ทส (กวล) 1005/ว736 ลงวันที่ 20 มกราคม 2560 แสดงดังตารางที่ 1.5-1

ตารางที่ 1.5-1 สรุปการดำเนินงานของโครงการนิคมอุตสาหกรรมในพื้นที่เขตพัฒนาเศรษฐกิจพิเศษจังหวัดสระแก้ว

รายละเอียด	EIA	การดำเนินงานในปัจจุบัน (ม.ค.-มิ.ย. 66)
1. พื้นที่โครงการ	660.55 ไร่	660.55 ไร่
2. ปริมาณการใช้น้ำ	2,751 ลูกบาศก์เมตร/วัน	6.20 ลูกบาศก์เมตร/วัน
3. ระบบบำบัดน้ำเสีย	ระบบบำบัดน้ำเสียทางชีวภาพ (Biological Treatment) ปริมาณน้ำเสียโครงการ 2,100 ลูกบาศก์เมตร/วัน	ระบบบำบัดน้ำเสียทางชีวภาพ (Biological Treatment) ปริมาณน้ำเสียโครงการ 5.39 ลูกบาศก์เมตร/วัน
4. การจัดการกากของเสีย	<ul style="list-style-type: none"> - มูลฝอยและสิ่งปฏิกูลเทศบาลตำบลป่าไร่ ดำเนินการเก็บขนไปกำจัด - กากอุตสาหกรรมจากพื้นที่อุตสาหกรรม <ol style="list-style-type: none"> 1. กากอุตสาหกรรมไม่อันตราย ส่งหน่วยงานภายนอกที่ได้รับอนุญาตจากกรมโรงงานอุตสาหกรรมรับนำไปกำจัด 2. กากอุตสาหกรรมอันตราย ส่งหน่วยงานภายนอกที่ได้รับอนุญาตจากกรมโรงงานอุตสาหกรรมรับนำไปกำจัด 	<ul style="list-style-type: none"> - มูลฝอยและสิ่งปฏิกูลเทศบาลตำบลป่าไร่ ดำเนินการเก็บขนไปกำจัด - กากอุตสาหกรรมจากพื้นที่อุตสาหกรรม <ol style="list-style-type: none"> 1. กากอุตสาหกรรมไม่อันตราย ส่งกำจัดโดยบริษัท เบตเตอร์ เวิลด์ กรีน จำกัด (มหาชน) ซึ่งเป็นหน่วยงานที่ได้รับอนุญาตจากกรมโรงงานอุตสาหกรรม 2. กากอุตสาหกรรมอันตราย ไม่มีกากอุตสาหกรรมอันตราย
5. การใช้ไฟฟ้า	สถานีจ่ายไฟฟ้ารัฐประเทศ	สถานีจ่ายไฟฟ้ารัฐประเทศ

ที่มา : โครงการนิคมอุตสาหกรรมในพื้นที่เขตพัฒนาเศรษฐกิจพิเศษจังหวัดสระแก้ว (เดือนมกราคม-มิถุนายน 2566)



1.6 แผนงานการติดตามตรวจสอบคุณภาพสิ่งแวดล้อม

ตารางที่ 1.6-1 แผนงานการติดตามตรวจสอบคุณภาพสิ่งแวดล้อม โครงการนิคมอุตสาหกรรมในพื้นที่เขตพัฒนาเศรษฐกิจพิเศษจังหวัดสระแก้ว ประจำปี 2566

รายละเอียด	ดัชนีการตรวจวัด	ความถี่	ช่วงเวลาทำการตรวจวัด (พ.ศ. 2566)											
			ม.ค.	ก.พ.	มี.ค.	เม.ย.	พ.ค.	มิ.ย.	ก.ค.	ส.ค.	ก.ย.	ต.ค.	พ.ย.	ธ.ค.
1. คุณภาพอากาศ 1.1 คุณภาพอากาศในบรรยากาศ <ul style="list-style-type: none"> โรงเรียน ส.ไทยเสรีอุตสาหกรรม 3 (A1) เทศบาลตำบลป่าไร่ (A2) บ้านพักอาศัยด้านทิศตะวันตกเฉียงใต้ของโครงการ (A3) สำนักงานอัยธรรม (A4) 	- TSP 24 ชั่วโมง - PM-10 24 ชั่วโมง - SO ₂ 1 ชั่วโมง - NO ₂ 1 ชั่วโมง - ทิศทางและความเร็วลม - อุณหภูมิ	- ปีละ 2 ครั้ง (7 วัน ต่อเนื่อง) โดยให้ ครอบคลุมวันหยุด และวันทำการ					●							
<ul style="list-style-type: none"> พื้นที่ฝังกลบขยะมูลฝอยของเทศบาลตำบลป่าไร่ บริเวณพื้นที่สีเขียวด้านทิศตะวันออกติดกับระบบบำบัดน้ำเสียส่วนกลางทางชีวภาพ (G1) บริเวณพื้นที่สีเขียวด้านทิศตะวันออกเฉียงใต้ของโครงการ (G2) บริเวณพื้นที่สีเขียวด้านทิศใต้ของโครงการ (G3) บริเวณด้านทิศตะวันตกของพื้นที่การจัดการขยะ (G4) 	- CH ₄ 8 ชั่วโมง - CO ₂ 8 ชั่วโมง	- ปีละ 1 ครั้ง					●							
							●							
							●							
							●							

หมายเหตุ : ● การตรวจวัดคุณภาพสิ่งแวดล้อม



ตารางที่ 1.6-1 (ต่อ) แผนงานการติดตามตรวจสอบคุณภาพสิ่งแวดล้อม โครงการนิคมอุตสาหกรรมในพื้นที่เขตพัฒนาเศรษฐกิจพิเศษจังหวัดสระแก้ว ประจำปี 2566

รายละเอียด	ดัชนีการตรวจวัด	ความถี่	ช่วงเวลาทำการตรวจวัด (พ.ศ. 2566)											
			ม.ค.	ก.พ.	มี.ค.	เม.ย.	พ.ค.	มิ.ย.	ก.ค.	ส.ค.	ก.ย.	ต.ค.	พ.ย.	ธ.ค.
2. คุณภาพน้ำ 2.1 ลักษณะสมบัติของน้ำเสียก่อนเข้าระบบบำบัดน้ำเสียส่วนกลางทางชีวภาพของโครงการ - บริเวณบ่อสูบน้ำเสีย	- Flow Rate - Temperature - pH - BOD - COD - DO - TDS - TSS - TKN - Oil & Grease - Total Iron - Fluoride - Chlorine - Formaldehyde - Cyanides HCN	- เดือนละครั้ง	●	●	●	●	●	●	○	○	○	○	○	○

หมายเหตุ : ● การตรวจวัดคุณภาพสิ่งแวดล้อม
 ○ แผนการตรวจวัดคุณภาพสิ่งแวดล้อม



ตารางที่ 1.6-1 (ต่อ) แผนงานการติดตามตรวจสอบคุณภาพสิ่งแวดล้อม โครงการนิคมอุตสาหกรรมในพื้นที่เขตพัฒนาเศรษฐกิจพิเศษจังหวัดสระแก้ว ประจำปี 2566

รายละเอียด	ดัชนีการตรวจวัด	ความถี่	ช่วงเวลาทำการตรวจวัด (พ.ศ. 2566)											
			ม.ค.	ก.พ.	มี.ค.	เม.ย.	พ.ค.	มิ.ย.	ก.ค.	ส.ค.	ก.ย.	ต.ค.	พ.ย.	ธ.ค.
2. คุณภาพน้ำ (ต่อ) 2.1 ลักษณะสมบัติของน้ำเสียก่อนเข้าระบบบำบัดน้ำเสียส่วนกลางทางชีวภาพของโครงการ (ต่อ) - บริเวณบ่อสูบน้ำเสีย (ต่อ)	- Free Chlorine - Sulfide - Phenols - Pb - Cd - Ag - Cu - Zn - Cr ⁶⁺ - Hg - As - Ni - Al	- เดือนละครั้ง	●	●	●	●	●	●	○	○	○	○	○	○

หมายเหตุ : ● การตรวจวัดคุณภาพสิ่งแวดล้อม

○ แผนการตรวจวัดคุณภาพสิ่งแวดล้อม



ตารางที่ 1.6-1 (ต่อ) แผนงานการติดตามตรวจสอบคุณภาพสิ่งแวดล้อม โครงการนิคมอุตสาหกรรมในพื้นที่เขตพัฒนาเศรษฐกิจพิเศษจังหวัดสระแก้ว ประจำปี 2566

รายละเอียด	ดัชนีการตรวจวัด	ความถี่	ช่วงเวลาทำการตรวจวัด (พ.ศ. 2566)											
			ม.ค.	ก.พ.	มี.ค.	เม.ย.	พ.ค.	มิ.ย.	ก.ค.	ส.ค.	ก.ย.	ต.ค.	พ.ย.	ธ.ค.
2. คุณภาพน้ำ (ต่อ) 2.2 คุณภาพน้ำทิ้งภายหลังผ่านการบำบัด - บริเวณบ่อกักน้ำทิ้ง (Holding Pond)	- Flow Rate - Temperature - pH - BOD - COD - DO - TDS - TSS - TKN - Oil & Grease - Total Iron - Fluoride - Chlorine - Formaldehyde - Cyanides HCN	- เดือนละครั้ง	●	●	●	●	●	●	○	○	○	○	○	○

หมายเหตุ : ● การตรวจวัดคุณภาพสิ่งแวดล้อม
 ○ แผนการตรวจวัดคุณภาพสิ่งแวดล้อม



ตารางที่ 1.6-1 (ต่อ) แผนงานการติดตามตรวจสอบคุณภาพสิ่งแวดล้อม โครงการนิคมอุตสาหกรรมในพื้นที่เขตพัฒนาเศรษฐกิจพิเศษจังหวัดสระแก้ว ประจำปี 2566

รายละเอียด	ดัชนีการตรวจวัด	ความถี่	ช่วงเวลาทำการตรวจวัด (พ.ศ. 2566)											
			ม.ค.	ก.พ.	มี.ค.	เม.ย.	พ.ค.	มิ.ย.	ก.ค.	ส.ค.	ก.ย.	ต.ค.	พ.ย.	ธ.ค.
2. คุณภาพน้ำ (ต่อ) 2.2 คุณภาพน้ำทิ้งภายหลังผ่านการบำบัด (ต่อ) - บริเวณบ่อกักน้ำทิ้ง (Holding Pond) (ต่อ)	- Free Chlorine - Sulfide - Phenols - Pb - Cd - Ag - Cu - Zn - Cr ⁶⁺ - Hg - As - Ni - Al	- เดือนละครั้ง	●	●	●	●	●	●	○	○	○	○	○	○

หมายเหตุ : ● การตรวจวัดคุณภาพสิ่งแวดล้อม

○ แผนการตรวจวัดคุณภาพสิ่งแวดล้อม



ตารางที่ 1.6-1 (ต่อ) แผนงานการติดตามตรวจสอบคุณภาพสิ่งแวดล้อม โครงการนิคมอุตสาหกรรมในพื้นที่เขตพัฒนาเศรษฐกิจพิเศษจังหวัดสระแก้ว ประจำปี 2566

รายละเอียด	ดัชนีการตรวจวัด	ความถี่	ช่วงเวลาทำการตรวจวัด (พ.ศ. 2566)											
			ม.ค.	ก.พ.	มี.ค.	เม.ย.	พ.ค.	มิ.ย.	ก.ค.	ส.ค.	ก.ย.	ต.ค.	พ.ย.	ธ.ค.
2. คุณภาพน้ำ (ต่อ) 2.3 ปริมาณและลักษณะสมบัติของน้ำเสียจากโรงงานต่างๆ ที่ส่งไปบำบัดยังระบบบำบัดน้ำเสียส่วนกลางทางชีวภาพ - บริเวณ Inspection Manhole ของโรงงานที่เปิดดำเนินการ	- pH - BOD - COD - TSS - TDS - Oil & Grease	- เดือนละครั้ง	●	●	●	●	●	●	○	○	○	○	○	○
2.4 ปริมาณโลหะหนักในน้ำเสียจากโรงงานที่อาจมีน้ำเสียทางเคมีปนเปื้อน - บริเวณ Inspection Manhole ของโรงงานอุตสาหกรรมที่อาจมีน้ำเสียเคมีปนเปื้อน	- Pb - Cd - Ni - Al - CN ⁻ - Ag - Cu - Zn - Cr ⁶⁺ - Hg - As	- เดือนละครั้ง	*	*	*	*	*	*	*	*	*	*	*	*

หมายเหตุ : ● การตรวจวัดคุณภาพสิ่งแวดล้อม

○ แผนการตรวจวัดคุณภาพสิ่งแวดล้อม

* ไม่ได้ดำเนินการตรวจวัด เนื่องจากไม่มีโรงงานที่ก่อให้เกิดน้ำเสียทางเคมีปนเปื้อน



ตารางที่ 1.6-1 (ต่อ) แผนงานการติดตามตรวจสอบคุณภาพสิ่งแวดล้อม โครงการนิคมอุตสาหกรรมในพื้นที่เขตพัฒนาเศรษฐกิจพิเศษจังหวัดสระแก้ว ประจำปี 2566

รายละเอียด	ดัชนีการตรวจวัด	ความถี่	ช่วงเวลาทำการตรวจวัด (พ.ศ. 2566)											
			ม.ค.	ก.พ.	มี.ค.	เม.ย.	พ.ค.	มิ.ย.	ก.ค.	ส.ค.	ก.ย.	ต.ค.	พ.ย.	ธ.ค.
3. คุณภาพน้ำผิวดิน <ul style="list-style-type: none"> ก่อนจุดระบายน้ำทิ้งของโครงการประมาณ 500 เมตร (SW1) จุดระบายน้ำทิ้งของโครงการ (SW2) หลังจุดระบายน้ำทิ้งของโครงการประมาณ 500 เมตร (SW3) 	- อุณหภูมิ	- ปีละ 4 ครั้ง (3 เดือน/ครั้ง)				*		●		○		○		
	- DO													
	- pH					*		●		○		○		
	- BOD					*		●		○		○		
	- แบคทีเรียกลุ่มโคลิฟอร์มทั้งหมด													
	- แบคทีเรียกลุ่มฟีคอลโคลิฟอร์ม													
	- NO ₃													
	- NH ₃													
	- Phenols													
	- CN ⁻													
	- Flow rate													
	- Pb													
	- Cd													

หมายเหตุ : ● การตรวจวัดคุณภาพสิ่งแวดล้อม

○ แผนการตรวจวัดคุณภาพสิ่งแวดล้อม

* ไม่สามารถเก็บน้ำได้ เนื่องจากน้ำแห้งขอด



ตารางที่ 1.6-1 (ต่อ) แผนงานการติดตามตรวจสอบคุณภาพสิ่งแวดล้อม โครงการนิคมอุตสาหกรรมในพื้นที่เขตพัฒนาเศรษฐกิจพิเศษจังหวัดสระแก้ว ประจำปี 2566

รายละเอียด	ดัชนีการตรวจวัด	ความถี่	ช่วงเวลาทำการตรวจวัด (พ.ศ. 2566)											
			ม.ค.	ก.พ.	มี.ค.	เม.ย.	พ.ค.	มิ.ย.	ก.ค.	ส.ค.	ก.ย.	ต.ค.	พ.ย.	ธ.ค.
3. คุณภาพน้ำผิวดิน (ต่อ) <ul style="list-style-type: none"> ก่อนจุดระบายน้ำทิ้งของโครงการประมาณ 500 เมตร (SW1) จุดระบายน้ำทิ้งของโครงการ (SW2) หลังจุดระบายน้ำทิ้งของโครงการประมาณ 500 เมตร (SW3) 	- Ag	- ปีละ 4 ครั้ง (3 เดือน/ครั้ง)				*		●			○			○
	- Cu													
	- Zn							●			○			○
	- Cr ⁶⁺							●			○			○
	- Cr ³⁺													
	- Total Hg													
	- As													
	- Ni													
	- Al													
	- CN ⁻													

หมายเหตุ : ● การตรวจวัดคุณภาพสิ่งแวดล้อม

○ แผนการตรวจวัดคุณภาพสิ่งแวดล้อม

* ไม่สามารถเก็บน้ำได้ เนื่องจากน้ำแห้งขอด



ตารางที่ 1.6-1 (ต่อ) แผนงานการติดตามตรวจสอบคุณภาพสิ่งแวดล้อม โครงการนิคมอุตสาหกรรมในพื้นที่เขตพัฒนาเศรษฐกิจพิเศษจังหวัดสระแก้ว ประจำปี 2566

รายละเอียด	ดัชนีการตรวจวัด	ความถี่	ช่วงเวลาที่ทำการตรวจวัด (พ.ศ. 2566)											
			ม.ค.	ก.พ.	มี.ค.	เม.ย.	พ.ค.	มิ.ย.	ก.ค.	ส.ค.	ก.ย.	ต.ค.	พ.ย.	ธ.ค.
4. คุณภาพน้ำใต้ดิน - บริเวณพื้นที่สีเขียวด้านทิศตะวันออกติดกับระบบบำบัดน้ำเสียส่วนกลางทางชีวภาพ (GW1) - บริเวณพื้นที่สีเขียวด้านทิศตะวันออกเฉียงใต้ของโครงการ (GW2) - บริเวณพื้นที่สีเขียวด้านทิศใต้ของโครงการ (GW3) - พื้นที่ด้านทิศตะวันตกของพื้นที่การจัดการขยะ (GW4) - บริเวณพื้นที่สีเขียวด้านทิศเหนือของโครงการ (GW5) - บริเวณพื้นที่สีเขียวด้านทิศตะวันตกของโครงการ (GW6) - บริเวณพื้นที่สีเขียวด้านทิศตะวันออกของโครงการ (GW7)	- pH - ความขุ่น - สี - Cl - F - NO ₃ - TDS - SO ₄ - ความกระด้างทั้งหมด - ความกระด้างถาวร - Standard Plate - Count - Most Probable - Number of Coliform Bacteria	- ปีละ 1 ครั้ง							○					

หมายเหตุ : ○ แผนการตรวจวัดคุณภาพสิ่งแวดล้อม



ตารางที่ 1.6-1 (ต่อ) แผนงานการติดตามตรวจสอบคุณภาพสิ่งแวดล้อม โครงการนิคมอุตสาหกรรมในพื้นที่เขตพัฒนาเศรษฐกิจพิเศษจังหวัดสระแก้ว ประจำปี 2566

รายละเอียด	ดัชนีการตรวจวัด	ความถี่	ช่วงเวลาทำการตรวจวัด (พ.ศ. 2566)											
			ม.ค.	ก.พ.	มี.ค.	เม.ย.	พ.ค.	มิ.ย.	ก.ค.	ส.ค.	ก.ย.	ต.ค.	พ.ย.	ธ.ค.
4. คุณภาพน้ำใต้ดิน (ต่อ)	<ul style="list-style-type: none"> - E.Coli - Pb - Se - Ba - Cd - Ag - Cu - Zn - Cr³⁺ - Cr⁶⁺ - Hg - As - Ni - Mn - Fe - Al 								○					

หมายเหตุ : ○ แผนการตรวจวัดคุณภาพสิ่งแวดล้อม



ตารางที่ 1.6-1 (ต่อ) แผนงานการติดตามตรวจสอบคุณภาพสิ่งแวดล้อม โครงการนิคมอุตสาหกรรมในพื้นที่เขตพัฒนาเศรษฐกิจพิเศษจังหวัดสระแก้ว ประจำปี 2566

รายละเอียด	ดัชนีการตรวจวัด	ความถี่	ช่วงเวลาทำการตรวจวัด (พ.ศ. 2566)											
			ม.ค.	ก.พ.	มี.ค.	เม.ย.	พ.ค.	มิ.ย.	ก.ค.	ส.ค.	ก.ย.	ต.ค.	พ.ย.	ธ.ค.
5. ชีวภาพทางน้ำ <ul style="list-style-type: none">ก่อนจุดระบายน้ำทิ้งของโครงการประมาณ 500 เมตร (Bio 1)จุดระบายน้ำทิ้งของโครงการ (Bio 2)หลังจุดระบายน้ำทิ้งของโครงการประมาณ 500 เมตร (Bio 3)	<ul style="list-style-type: none">- แพลงก์ตอน- สัตว์หน้าดิน- สัตว์น้ำ	<ul style="list-style-type: none">- ปีละ 1 ครั้ง							○					
6. ระดับเสียง <ul style="list-style-type: none">โรงเรียน ส.ไทยเสรีอุตสาหกรรม 3 (N1)สำนักสงฆ์อริยธรรม (N2)ริมรั้วโครงการด้านทิศตะวันออก (N3)ริมรั้วโครงการด้านทิศใต้ (N4)ริมรั้วโครงการด้านทิศตะวันตก (N5)	<ul style="list-style-type: none">- Leq 24 hr.- Lmax- Leq 1 hr.- L₉₀ 1 hr.- Leq 5 min- L₉₀ 5 min	<ul style="list-style-type: none">- ปีละ 2 ครั้ง (7 วันต่อเนื่อง) ตรวจวัดช่วงเดียวกับการตรวจวัดคุณภาพอากาศในบรรยากาศโดยให้ครอบคลุมวันหยุดและวันทำการ					●					○		
<ul style="list-style-type: none">โรงเรียน ส. ไทยเสรีอุตสาหกรรม 3 (N1)สำนักสงฆ์อริยธรรม (N2)	<ul style="list-style-type: none">- ประเมินเสียงรบกวน	<ul style="list-style-type: none">- ปีละ 1 ครั้ง					●							

หมายเหตุ : ● การตรวจวัดคุณภาพสิ่งแวดล้อม

○ แผนการตรวจวัดคุณภาพสิ่งแวดล้อม



ตารางที่ 1.6-1 (ต่อ) แผนงานการติดตามตรวจสอบคุณภาพสิ่งแวดล้อม โครงการนิคมอุตสาหกรรมในพื้นที่เขตพัฒนาเศรษฐกิจพิเศษจังหวัดสระแก้ว ประจำปี 2566

รายละเอียด	ดัชนีการตรวจวัด	ความถี่	ช่วงเวลาทำการตรวจวัด (พ.ศ. 2566)											
			ม.ค.	ก.พ.	มี.ค.	เม.ย.	พ.ค.	มิ.ย.	ก.ค.	ส.ค.	ก.ย.	ต.ค.	พ.ย.	ธ.ค.
7. คุณภาพดิน • พื้นที่สีเขียวด้านทิศเหนือ (S1) • พื้นที่สีเขียวด้านทิศตะวันออก (S2) • พื้นที่สีเขียวด้านทิศใต้ (S3) • พื้นที่สีเขียวด้านทิศตะวันตก (S4)	- pH - Cd - Cr ⁶⁺ - Cu - Pb - Mn - Ni - Zn - As - Se - Hg	- ปีละ 1 ครั้ง						• • • •						

หมายเหตุ : • การตรวจวัดคุณภาพสิ่งแวดล้อม



ตารางที่ 1.6-1 (ต่อ) แผนงานการติดตามตรวจสอบคุณภาพสิ่งแวดล้อม โครงการนิคมอุตสาหกรรมในพื้นที่เขตพัฒนาเศรษฐกิจพิเศษจังหวัดสระแก้ว ประจำปี 2566

รายละเอียด	ดัชนีการตรวจวัด	ความถี่	ช่วงเวลาทำการตรวจวัด (พ.ศ. 2566)											
			ม.ค.	ก.พ.	มี.ค.	เม.ย.	พ.ค.	มิ.ย.	ก.ค.	ส.ค.	ก.ย.	ต.ค.	พ.ย.	ธ.ค.
8. ตะกอนจากระบบบำบัดน้ำเสีย • ตะกอนจากระบบบำบัดน้ำเสีย	- Pb - Se - Ba - Cd - Ag - Cu - Zn - Cr ³⁺ - Cr ⁺⁶ - Hg - As - Ni - Mn - Total Iron - Al	- ปีละ 1 ครั้ง						*						

หมายเหตุ : * เนื่องจากตะกอนจากระบบบำบัดน้ำเสียมีปริมาณน้อย



ตารางที่ 1.6-1 (ต่อ) แผนงานการติดตามตรวจสอบคุณภาพสิ่งแวดล้อม โครงการนิคมอุตสาหกรรมในพื้นที่เขตพัฒนาเศรษฐกิจพิเศษจังหวัดสระแก้ว ประจำปี 2566

รายละเอียด	ดัชนีการตรวจวัด	ความถี่	ช่วงเวลาทำการตรวจวัด (พ.ศ. 2566)											
			ม.ค.	ก.พ.	มี.ค.	เม.ย.	พ.ค.	มิ.ย.	ก.ค.	ส.ค.	ก.ย.	ต.ค.	พ.ย.	ธ.ค.
9. เศรษฐกิจ-สังคม และการมีส่วนร่วม ของประชาชน	- พื้นที่ศึกษา 5 กิโลเมตร	- ปีละ 1 ครั้ง										○		

หมายเหตุ : ○ แผนการตรวจวัดคุณภาพสิ่งแวดล้อม